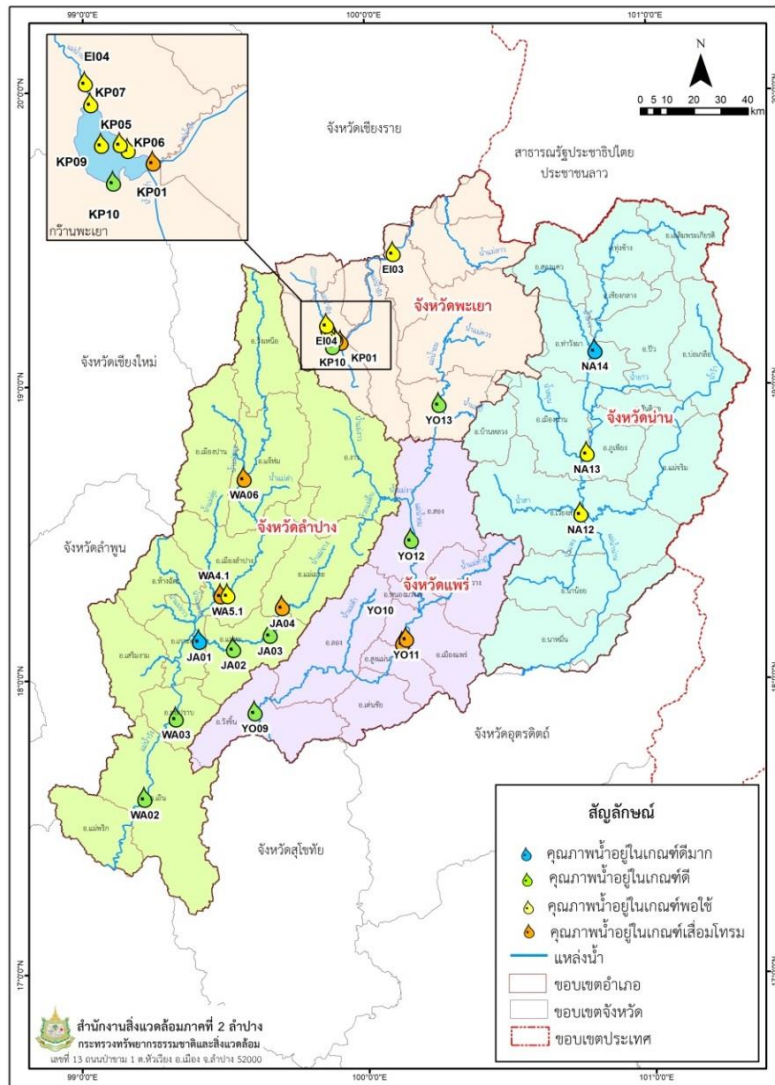


สรุปผลการติดตามตรวจสอบคุณภาพแหล่งน้ำผิวดิน ปีงบประมาณ พ.ศ. 2562

ประจำปีงบประมาณที่ 2 เดือนมกราคม-มีนาคม 2562

1. การติดตามตรวจสอบคุณภาพแหล่งน้ำผิวดินสายหลักตามประกาศกรมควบคุมมลพิษ

สำนักงานสิ่งแวดล้อมภาคที่ 2 (ลำปาง) ติดตามตรวจสอบคุณภาพแหล่งน้ำผิวดิน 5 แหล่งน้ำหลัก และ 1 แหล่งน้ำนึ่ง อย่างต่อเนื่อง 4 ครั้ง/ปี ในพื้นที่รับผิดชอบ 4 จังหวัด ได้แก่ ลำปาง (แม่น้ำวัง และแม่น้ำจาง) พะเยา (แม่น้ำอิง และก๊ววันพะเยา) แพร่ (แม่น้ำยม) และน่าน (แม่น้ำน่าน) รวมทั้งสิ้น 25 แห่ง เพื่อตรวจวิเคราะห์คุณภาพน้ำ 5 กลุ่มพารามิเตอร์ ได้แก่ กลุ่มคุณภาพน้ำทั่วไป กลุ่มแบคทีเรีย กลุ่มธาตุอาหาร กลุ่มโลหะหนัก และกลุ่มสารกำจัดศัตรูพืช เพื่อแสดงผลโดยการใช้ดัชนีคุณภาพน้ำแหล่งน้ำผิวดิน (Water Quality Index , WQI) และเปรียบเทียบกับมาตรฐานคุณภาพแหล่งน้ำผิวดิน (พระราชบัญญัติส่งเสริมและรักษาคุณภาพสิ่งแวดล้อม พ.ศ. 2535)



รูปที่ 1 แผนที่แสดงจุดเก็บตัวอย่างน้ำแหล่งน้ำผิวดินสายหลักและคุณภาพน้ำตามประกาศกรมควบคุมมลพิษ ประจำปีงบประมาณที่ 2 เดือนมกราคม-มีนาคม 2562

ตารางที่ 1 สรุปคุณภาพแหล่งน้ำผิวดินตามประกาศกรมควบคุมมลพิษ โดยใช้ดัชนีชี้วัดคุณภาพน้ำ (WQI) และเกณฑ์มาตรฐานแหล่งน้ำผิวดิน ประจำปี 2562

แหล่งน้ำ	จุดเก็บ (แห่ง)	คุณภาพน้ำ (WQI)	ปัญหาคุณภาพน้ำ			การนำไปใช้ประโยชน์
			การปนเปื้อนจากโลหะหนักหรือสารกำจัดศัตรูพืช	พารามิเตอร์ที่เป็นปัญหา	ลักษณะทางกายภาพ	
แม่น้ำวัง	5	พอใช้ (68 คะแนน)	ไม่เกินเกณฑ์ค่ามาตรฐาน	BOD TCB และ FCB	<ul style="list-style-type: none"> - บริเวณจุดบรรจบแม่น้ำสอย ม.2 บ้านหลุก (สะพานบ้านฮ่องลี่) ต.วิเชตนคร อ.แจ้ห่ม จ.ลำปาง (WA06) มีการก่อสร้างฝายกั้นน้ำเหนือจุดเก็บตัวอย่างน้ำ มีพืชน้ำ (สาหร่าย) มีขยะ/เศษอาหาร และพบค่าความสกปรกในรูปอินทรีย์สาร (BOD) ซึ่งเกินกว่าที่มาตรฐานคุณภาพน้ำในแหล่งน้ำผิวดิน ประเภทที่ 3 กำหนด - บริเวณฝายยาง เทศบาลนครลำปาง อ.เมือง จ.ลำปาง (WA4.1) มีคราบน้ำมันลอยอยู่บนผิวน้ำ มีพืชน้ำ (สาหร่าย) มีขยะ/เศษอาหาร และพบค่าความสกปรกในรูปอินทรีย์สาร (BOD) และค่าการปนเปื้อนของแบคทีเรีย (TCB และ FCB) ซึ่งเกินกว่าที่มาตรฐานคุณภาพน้ำในแหล่งน้ำผิวดิน ประเภทที่ 3 กำหนด 	เพื่อการอุปโภคและบริโภคโดยต้องผ่านการฆ่าเชื้อโรคตามปกติ และผ่านกระบวนการปรับปรุงคุณภาพน้ำทั่วไปก่อน และการอุตสาหกรรม
แม่น้ำจาง	4	ดี (80 คะแนน)	ไม่เกินเกณฑ์ค่ามาตรฐาน	BOD	<ul style="list-style-type: none"> - บริเวณท้ายอ่างเก็บน้ำแม่เกาะ มีปริมาณสาหร่ายและพืชน้ำมากกว่า 50% และเริ่มมีการตายของพืชน้ำจึงทำให้ค่าความสกปรกในรูปอินทรีย์สาร (BOD) ซึ่งเกินกว่าที่มาตรฐานคุณภาพน้ำในแหล่งน้ำผิวดิน ประเภทที่ 2 กำหนด 	เพื่อการอุปโภคและบริโภคโดยต้องผ่านการฆ่าเชื้อโรคตามปกติ และผ่านกระบวนการปรับปรุงคุณภาพน้ำทั่วไปก่อน และการเกษตร

แหล่งน้ำ	จุดเก็บ (แห่ง)	คุณภาพน้ำ (WQI)	ปัญหาคุณภาพน้ำ			การนำไปใช้ประโยชน์
			การปนเปื้อนจากโลหะหนักหรือสารกำจัดศัตรูพืช	พารามิเตอร์ที่เป็นปัญหา	ลักษณะทางกายภาพ	
แม่น้ำยม	5	ดี (70 คะแนน)	ไม่เกินเกณฑ์ค่ามาตรฐาน	TCB และ FCB	- มีการเลี้ยงวัวใกล้บริเวณจัดเก็บตัวอย่างน้ำ (YO11) มีการปนเปื้อนของ แบคทีเรียกลุ่มโคลิฟอร์มทั้งหมด (FCB) และ ฟีคัลโคลิฟอร์ม (FCB) ซึ่งเกินกว่าที่มาตรฐานคุณภาพน้ำในแหล่งน้ำผิวดิน ประเภทที่ 3 กำหนด	เพื่อการอุปโภคและบริโภคโดยต้องผ่านการฆ่าเชื้อโรคตามปกติ และผ่านกระบวนการปรับปรุงคุณภาพน้ำทั่วไปก่อน และการเกษตร
แม่น้ำอิง	2	พอใช้ (64 คะแนน)	-	DO BOD และ TCB	- บริเวณสะพานแม่น้ำอิง ถ.จุน-แม่ลอยไร่ อ.จุน จ.พะเยา (EI03) น้ำมีลักษณะสีน้ำตาล (ตะกอนดิน) ไม่มีพืชน้ำ มีกอนดินขนาดใหญ่อยู่บริเวณด้านทิศใต้ของจุดเก็บตัวอย่างน้ำ และพบค่าการปนเปื้อนของแบคทีเรีย (TCB) ซึ่งเกินกว่าที่มาตรฐานคุณภาพน้ำในแหล่งน้ำผิวดิน ประเภทที่ 2 กำหนด - บริเวณสะพานบ้านร่องห้า ทางเข้าน้ำตกจำปาทอง อ.เมือง จ.พะเยา (EI04) น้ำมีลักษณะสีเหลืองใส มีพืชน้ำ (จอกแหน) มีนังร้านสำหรับหาปลา มีคราบน้ำมันลอยอยู่ บริเวณผิวน้ำเล็กน้อย พบค่าปริมาณออกซิเจนละลายน้ำ (DO) ซึ่งต่ำกว่าที่มาตรฐาน และค่าความสกปรกในรูปอินทรีย์สาร (BOD) ซึ่งเกินกว่าที่มาตรฐานคุณภาพน้ำในแหล่งน้ำผิวดิน ประเภทที่ 2 กำหนด	เพื่อการอุปโภคและบริโภคโดยต้องผ่านการฆ่าเชื้อโรคตามปกติ และผ่านกระบวนการปรับปรุงคุณภาพน้ำทั่วไปก่อน และการเกษตร

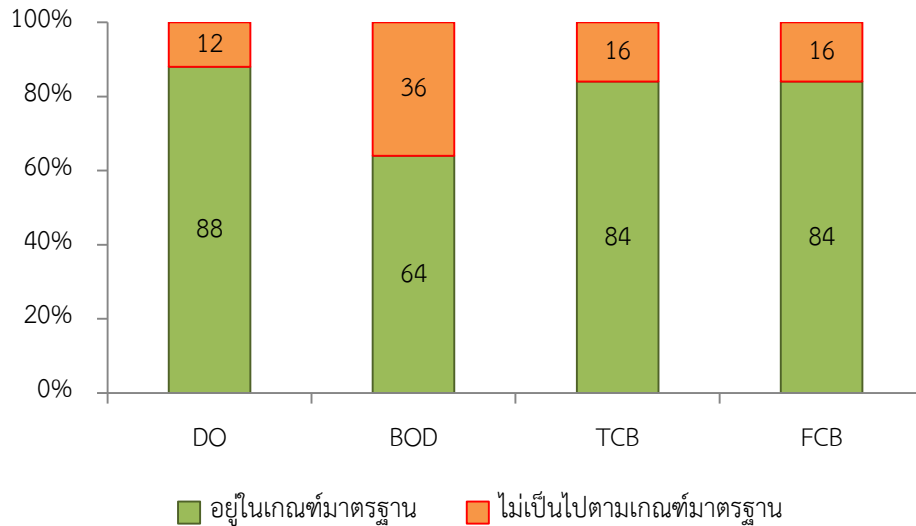
แหล่งน้ำ	จุดเก็บ (แห่ง)	คุณภาพน้ำ (WQI)	ปัญหาคุณภาพน้ำ			การนำไปใช้ประโยชน์
			การปนเปื้อนจากโลหะหนักหรือสารกำจัดศัตรูพืช	พารามิเตอร์ที่เป็นปัญหา	ลักษณะทางกายภาพ	
กว๊านพะเยา	6	พอใช้ (65 คะแนน)	ไม่เกินเกณฑ์ค่ามาตรฐาน	BOD	<ul style="list-style-type: none"> - บริเวณสะพานหน้าสถานีประมงน้ำจืด อ.เมือง จ.พะเยา (KP01) น้ำมีลักษณะใส ไม่มีฟิซน้ำ และพบค่าความสกปรกในรูปอินทรีย์สาร (BOD) สูง เมื่อเทียบกับมาตรฐานคุณภาพน้ำในแหล่งน้ำผิวดิน ประเภทที่ 3 - บริเวณจุดสูบน้ำดิบการประปา อ.เมือง จ.พะเยา(KP06) น้ำมีลักษณะใส ไม่มีฟิซน้ำ และพบค่าความสกปรกในรูปอินทรีย์สาร (BOD) สูง เมื่อเทียบกับมาตรฐานคุณภาพน้ำในแหล่งน้ำผิวดิน ประเภทที่ 3 - บริเวณจุดปากแม่น้ำอิงบริเวณสะพานขุนเดช อ.เมือง จ.พะเยา (KP07) น้ำมีลักษณะขุ่น ไม่มีฟิซน้ำ และพบค่าความสกปรกในรูปอินทรีย์สาร (BOD) สูง เมื่อเทียบกับมาตรฐานคุณภาพน้ำในแหล่งน้ำผิวดิน ประเภทที่ 3 - บริเวณจุดปากคลองแม่ใส อ.เมือง จ.พะเยา (KP10) ซึ่งเป็นบริเวณที่น้ำไหลออกจากกว๊านพะเยา น้ำมีลักษณะขุ่น ไม่มีฟิซน้ำ และพบค่าความสกปรกในรูปอินทรีย์สาร (BOD) สูง เมื่อเทียบกับมาตรฐานคุณภาพน้ำในแหล่งน้ำผิวดิน ประเภทที่ 3 	เพื่อการอุปโภคและบริโภคโดยต้องผ่านการฆ่าเชื้อโรคตามปกติ และผ่านกระบวนการปรับปรุงคุณภาพน้ำทั่วไปก่อน และการอุตสาหกรรม

รายงานสรุปสถานการณ์คุณภาพแหล่งน้ำผิวดิน ครั้งที่ 2/62

แหล่งน้ำ	จุดเก็บ (แห่ง)	คุณภาพน้ำ (WQI)	ปัญหาคุณภาพน้ำ			การนำไปใช้ประโยชน์
			การปนเปื้อนจากโลหะหนักหรือสารกำจัดศัตรูพืช	พารามิเตอร์ที่เป็นปัญหา	ลักษณะทางกายภาพ	
แม่น้ำน่าน	3	ดี (77 คะแนน)	ไม่เกินเกณฑ์ค่ามาตรฐาน	ไม่พบ	ไม่พบ	เพื่อการอุปโภคและบริโภคโดยต้องผ่านการฆ่าเชื้อโรคตามปกติ และผ่านกระบวนการปรับปรุงคุณภาพน้ำทั่วไปก่อนเพื่อการอนุรักษ์สัตว์ เพื่อการประมง และเพื่อการว่ายน้ำและกีฬาทางน้ำ

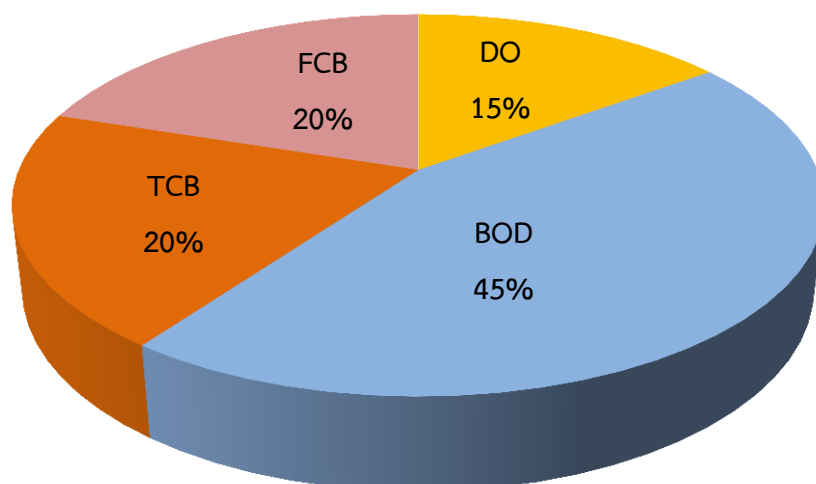
หมายเหตุ : คุณภาพน้ำตามดัชนีคุณภาพแหล่งน้ำผิวดิน (Water Quality Index, WQI) โดยใช้ค่าคุณภาพน้ำ 5 พารามิเตอร์ ได้แก่ ออกซิเจนละลายในน้ำ (DO) ความสกปรกในรูปสารอินทรีย์ (BOD) แบคทีเรียกลุ่มโคลิฟอร์มทั้งหมด (TCB) แบคทีเรียกลุ่มฟีคัลโคลิฟอร์มทั้งหมด (FCB) และแอมโมเนีย (NH₃) มาคำนวณ
 “ - ” คือ ไม่ได้กำหนดให้มีการเก็บตัวอย่างเพื่อวิเคราะห์การปนเปื้อนจากโลหะหนักหรือสารกำจัดศัตรูพืช

เมื่อพิจารณารายพารามิเตอร์เปรียบเทียบกับเกณฑ์มาตรฐานแหล่งน้ำผิวดินรายละเอียดของแหล่งน้ำตามประกาศกรมควบคุมมลพิษ เรื่อง กำหนดประเภทของแหล่งน้ำ (ภาคผนวก ก) พบว่าพารามิเตอร์ส่วนใหญ่อยู่ในเกณฑ์มาตรฐานที่กำหนด แต่ยังมีพารามิเตอร์ที่ไม่เป็นไปตามเกณฑ์มาตรฐาน ได้แก่ ปริมาณออกซิเจนละลายน้ำ (DO) ความสกปรกในรูปอินทรีย์สาร (BOD) แบคทีเรียกลุ่มโคลิฟอร์มทั้งหมด (TCB) ฟีคัลโคลิฟอร์มแบคทีเรีย (FCB) เป็นสัดส่วนร้อยละต่อจำนวนตัวอย่างที่เก็บ ดังรูปที่ 2



รูปที่ 2 สัดส่วนร้อยละรายพารามิเตอร์ที่เปรียบเทียบกับเกณฑ์มาตรฐานแหล่งน้ำผิวดินรายละเอียดของแหล่งน้ำ

เมื่อนำพารามิเตอร์ที่ไม่เป็นไปตามเกณฑ์มาตรฐานคุณภาพแหล่งน้ำผิวดิน คำนวณหาอัตราส่วนพบว่า ค่าความสกปรกในรูปอินทรีย์สาร (BOD) ปริมาณแบคทีเรียกลุ่มโคลิฟอร์มทั้งหมด (TCB) ปริมาณฟีคัลโคลิฟอร์มแบคทีเรีย (FCB) และปริมาณออกซิเจนละลายน้ำ (DO) มีปริมาณสัดส่วนคิดเป็นร้อยละ 45, 20, 20 และ 15 ตามลำดับ ดังรูปที่ 3



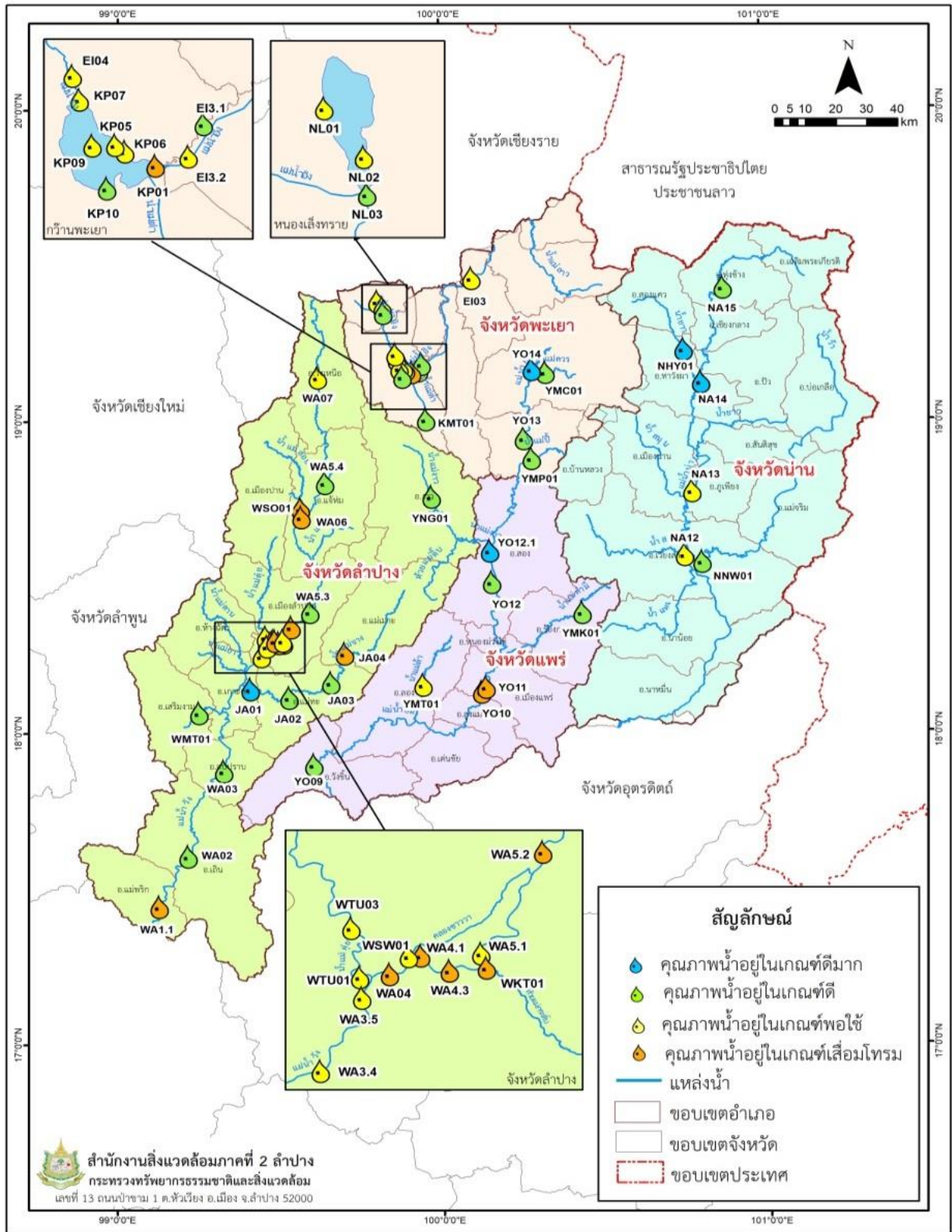
รูปที่ 3 พารามิเตอร์ที่เป็นปัญหาด้านคุณภาพน้ำเมื่อเปรียบเทียบกับเกณฑ์คุณภาพแหล่งน้ำผิวดิน

2. การเฝ้าระวังคุณภาพแหล่งน้ำผิวดินสายหลักเพิ่มเติมและคลองสาขา ในพื้นที่ จ.ลำปาง พะเยา แพร่ และน่าน

นอกเหนือจากจุดเก็บตัวอย่างน้ำเพื่อติดตามตรวจสอบคุณภาพแม่น้ำสายหลัก ตามประกาศกรมควบคุมมลพิษแล้ว สำนักงานสิ่งแวดล้อมภาคที่ 2 (ลำปาง) ได้ดำเนินการติดตามเฝ้าระวังคุณภาพน้ำแหล่งน้ำผิวดินเพิ่มเติม ดังนี้

- 2.1 แม่น้ำวัง ติดตามเฝ้าระวังคุณภาพน้ำแหล่งน้ำผิวดินเพิ่มเติม จำนวน 9 จุด
- 2.2 น้ำแม่ต๋อย ติดตามเฝ้าระวังคุณภาพน้ำแหล่งน้ำผิวดินเพิ่มเติม จำนวน 2 จุด
- 2.3 คลองซาววา ติดตามเฝ้าระวังคุณภาพน้ำแหล่งน้ำผิวดินเพิ่มเติม จำนวน 1 จุด
- 2.4 ห้วยแม่กระต๊อบ ติดตามเฝ้าระวังคุณภาพน้ำแหล่งน้ำผิวดินเพิ่มเติม จำนวน 1 จุด
- 2.5 น้ำแม่สอย ติดตามเฝ้าระวังคุณภาพน้ำแหล่งน้ำผิวดินเพิ่มเติม จำนวน 1 จุด
- 2.6 น้ำแม่ต้า ติดตามเฝ้าระวังคุณภาพน้ำแหล่งน้ำผิวดินเพิ่มเติม จำนวน 1 จุด
- 2.7 แม่น้ำจาว ติดตามเฝ้าระวังคุณภาพน้ำแหล่งน้ำผิวดินเพิ่มเติม จำนวน 1 จุด
- 2.8 น้ำยม ติดตามเฝ้าระวังคุณภาพน้ำแหล่งน้ำผิวดินเพิ่มเติม จำนวน 2 จุด
- 2.9 น้ำแม่ต้า ติดตามเฝ้าระวังคุณภาพน้ำแหล่งน้ำผิวดินเพิ่มเติม จำนวน 1 จุด
- 2.10 น้ำแม่คำมี ติดตามเฝ้าระวังคุณภาพน้ำแหล่งน้ำผิวดินเพิ่มเติม จำนวน 1 จุด
- 2.11 หนองเล็งทราย ติดตามเฝ้าระวังคุณภาพน้ำแหล่งน้ำผิวดินเพิ่มเติม จำนวน 3 จุด
- 2.12 น้ำแม่ควง ติดตามเฝ้าระวังคุณภาพน้ำแหล่งน้ำผิวดินเพิ่มเติม จำนวน 1 จุด
- 2.13 น้ำแม่ปี้ เฝ้าระวังคุณภาพน้ำแหล่งน้ำผิวดินเพิ่มเติม จำนวน 1 จุด
- 2.14 น้ำแม่ต้า (อ่างเก็บน้ำแม่ต้า) ติดตามเฝ้าระวังคุณภาพน้ำแหล่งน้ำผิวดินเพิ่มเติม จำนวน 1 จุด
- 2.15 น้ำอิง ติดตามเฝ้าระวังคุณภาพน้ำแหล่งน้ำผิวดินเพิ่มเติม จำนวน 2 จุด
- 2.16 แม่น้ำน่าน ติดตามเฝ้าระวังคุณภาพน้ำแหล่งน้ำผิวดินเพิ่มเติม จำนวน 1 จุด
- 2.17 ห้วยน้ำยาว ติดตามเฝ้าระวังคุณภาพน้ำแหล่งน้ำผิวดินเพิ่มเติม จำนวน 1 จุด
- 2.18 น้ำว้า ติดตามเฝ้าระวังคุณภาพน้ำแหล่งน้ำผิวดินเพิ่มเติม จำนวน 1 จุด

เพื่อตรวจวิเคราะห์คุณภาพน้ำ 4 กลุ่มพารามิเตอร์ ได้แก่ กลุ่มคุณภาพน้ำทั่วไป กลุ่มแบคทีเรีย กลุ่มธาตุอาหาร และกลุ่มโลหะหนัก แสดงผลโดยการใช้ดัชนีคุณภาพน้ำแหล่งน้ำผิวดิน (Water Quality Index , WQI) และเปรียบเทียบกับมาตรฐานคุณภาพแหล่งน้ำผิวดิน (พระราชบัญญัติส่งเสริมและรักษาคุณภาพสิ่งแวดล้อม พ.ศ.2535)



รูปที่ 4 แผนที่แสดงจุดเก็บตัวอย่างน้ำแหล่งน้ำผิวดินสายหลักเพิ่มเติมและคลองสาขา และคุณภาพน้ำประจำไตรมาสที่ 2 เดือนมกราคม-มีนาคม 2562

ตารางที่ 2 สรุปคุณภาพแหล่งน้ำผิวดินสายหลักเพิ่มเติมและคลองสาขา ในพื้นที่จังหวัดลำปาง พะเยา แพร่ และน่าน ประจำปีงบประมาณที่ 2/62

ลุ่มน้ำ	ลำน้ำ	รหัสจุดเก็บ	สถานที่เก็บตัวอย่าง	คุณภาพน้ำ (WQI)	ปัญหาคุณภาพน้ำ		
					การปนเปื้อนจากโลหะหนักหรือสารกำจัดศัตรูพืช	พารามิเตอร์ที่เป็นปัญหา	ลักษณะทางกายภาพ
วัง	แม่น้ำวัง	WA1.1	สะพานบ้านท่าด่าน อ.แม่พริก จ.ลำปาง	เสื่อมโทรม (54 คะแนน)	-	BOD	น้ำมีลักษณะต้นเขิน มีพีชีน้ำ (สาหร่าย) มีขยะ/เศษอาหาร
วัง	แม่น้ำวัง	WA3.4	สะพานบ้านต้า ต.ชมพู อ.เมือง จ.ลำปาง	พอใช้ (66 คะแนน)	-	ไม่พบ	น้ำสีเขียวสาหร่าย มีพีชีน้ำ สาหร่าย และผักตบชวา ไม่มีกลิ่น
วัง	แม่น้ำวัง	WA3.5	สะพานเฉลิมพระเกียรติ บ้านสบตุ๋ย ต.ชมพู อ.เมือง จ.ลำปาง	พอใช้ (62 คะแนน)	-	ไม่พบ	น้ำสีเขียวสาหร่าย มีพีชีน้ำทั่วไป และผักตบชวา ไม่มีกลิ่น มีขยะติดตามกิ่งไม้
วัง	แม่น้ำวัง	WA04	สะพานบ้านดงพัฒนา ต.บ่อแฮ้ว อ.เมือง จ.ลำปาง	เสื่อมโทรม (58 คะแนน)	-	ไม่พบ	น้ำใส มีสาหร่ายและผักตบชวา มีกลิ่นจากระบบบำบัดปลายท่อของเทศบาลนครลำปาง
วัง	แม่น้ำวัง	WA4.3	สะพานรัตนโกสินทร์ 200 ปี อ.เมือง จ.ลำปาง	เสื่อมโทรม (51 คะแนน)	-	BOD TCB และ FCB	น้ำไหลช้า มีสาหร่ายและพีชีน้ำทั่วไป 50 % มีคราบน้ำมันบนผิวน้ำ ขยะหรือเศษอาหารประมาณ 20-50 %
วัง	แม่น้ำวัง	WA5.2	สะพานบ้านท่าเตื่อ ต.พิชัย อ.เมือง จ.ลำปาง	เสื่อมโทรม (46 คะแนน)	-	BOD TCB และ FCB	มีขยะ/เศษอาหาร <20%

รายงานสรุปสถานการณ์คุณภาพแหล่งน้ำผิวดิน ครั้งที่ 2/62

ลุ่มน้ำ	ลำน้ำ	รหัสจุดเก็บ	สถานที่เก็บตัวอย่าง	คุณภาพน้ำ (WQI)	ปัญหาคุณภาพน้ำ		
					การปนเปื้อนจากโลหะหนักหรือสารกำจัดศัตรูพืช	พารามิเตอร์ที่เป็นปัญหา	ลักษณะทางกายภาพ
วัง	แม่น้ำวัง	WA5.3	สะพานเฉลิมพระเกียรติ 60 พรรษามหาราชนิ ต.บ้านเสด็จ อ.เมือง จ.ลำปาง	ดี (80 คะแนน)	-	ไม่พบ	มีสาหร่ายกระจายทั่วบริเวณลำน้ำ
วัง	แม่น้ำวัง	WA5.4	ท้ายเขื่อนกัวคองมา อ.แจ้ห่ม จ.ลำปาง	ดี (88 คะแนน)	-	ไม่พบ	พีชน้ำเริ่มตาย มีเศษซากพืช สาหร่ายลอยมากับกระแสน้ำ มีคราบฝ้าลอยบนผิวน้ำ
วัง	น้ำแม่ต๋อย	WTU01	สะพานบ้านทับหมาก ต.บ่อแฮ้ว อ.เมือง จ.ลำปาง	พอใช้ (69 คะแนน)	-	ไม่พบ	น้ำสีน้ำตาลตะกอนดิน มีสาหร่ายและพีชน้ำทั่วไป < 20%
วัง	น้ำแม่ต๋อย	WTU03	สะพานบ้านท่าล้อ ต.บ่อแฮ้ว อ.เมือง จ.ลำปาง	พอใช้ (64 คะแนน)	-	ไม่พบ	น้ำสีน้ำตาลตะกอนดิน มีสาหร่ายและพีชน้ำทั่วไป < 20%
วัง	น้ำแม่ต๋า (จ.ลำปาง)	WMT01	สะพานบ้านนาบอน อ.เมือง จ.ลำปาง	ดี (84 คะแนน)	-	ไม่พบ	มีสาหร่ายและพีชน้ำทั่วไป < 20% มีคราบน้ำมัน ขยะหรืออาหาร ประมาณ 20-50%
วัง	น้ำแม่สอย	WSO01	สะพานบ้านหนองนา ต.แจ้ห่ม อ.แจ้ห่ม จ.ลำปาง	เสื่อมโทรม (58 คะแนน)	-	BOD	มีพีชน้ำริมฝั่งทั้งสองข้างของลำน้ำ บริเวณโดยรอบของลำน้ำ มีพื้นที่ทำการเกษตร

รายงานสรุปสถานการณ์คุณภาพแหล่งน้ำผิวดิน ครั้งที่ 2/62

ลุ่มน้ำ	ลำน้ำ	รหัสจุดเก็บ	สถานที่เก็บตัวอย่าง	คุณภาพน้ำ (WQI)	ปัญหาคุณภาพน้ำ		
					การปนเปื้อนจากโลหะหนักหรือสารกำจัดศัตรูพืช	พารามิเตอร์ที่เป็นปัญหา	ลักษณะทางกายภาพ
วัง	ห้วยแม่กระต๊อบ	WKT01	สะพานหลังค่ายทหาร ถนนบุญวาทย์ อ.เมือง จ.ลำปาง	เสื่อมโทรม (58 คะแนน)	-	TCB และ FCB	ลำน้ำมีลักษณะตื้นเขิน มีพีชีน้ำ มีฝายกั้นน้ำเหนือจุดเก็บตัวอย่างน้ำ
วัง	คลองขาววา	WSW01	ทางเข้าชุมชนบ้านดงม่อนกระทิง อ.เมือง จ.ลำปาง	พอใช้ (68 คะแนน)	-	ไม่พบ	น้ำสีน้ำตาลตะกอนดิน ไหลช้าค่อนข้างนิ่ง มีสาหร่าย พีชีน้ำทั่วไปและผักตบชวาขึ้นปกคลุมลำน้ำมากกว่า 50%
ยม	แม่น้ำงาว	YNG01	บ้านหลวงเหนือ (สะพานใกล้โชว์รูม isuzu) ต.หลวงเหนือ อ.งาว จ.ลำปาง	ดี (90 คะแนน)	-	ไม่พบ	น้ำสีเขียว(สาหร่าย) ชุ่นเล็กน้อย
ยม	แม่น้ำยม	YO12.1	อุทกวิทยาห้วยสัก Y.20 บ้านห้วยสัก ต.เตาปูน อ.สอง จ.แพร่	ดีมาก (95 คะแนน)	-	ไม่พบ	น้ำใส ไม่มีกลิ่น ไม่มีสิ่งแปลกปลอม
ยม	แม่น้ำยม	YO14	สะพานแม่น้ำยม ต.นาปรัง อ.ปง จ.พะเยา	ดีมาก (92 คะแนน)	-	ไม่พบ	น้ำใส ไม่มีกลิ่น ไม่มีสิ่งแปลกปลอม
ยม	น้ำแม่ต้า	YMT01	สะพานหลังวัดน้ำริน ต.ต้าผามอก อ.ลอง จ.แพร่	พอใช้ (65 คะแนน)	-	BOD	น้ำมีลักษณะขุ่น มีพีชีน้ำริมฝั่งทั้งสองข้างของลำน้ำ
ยม	ห้วยแม่คำมี	YMK01	สะพานข้ามห้วยแม่คำมี ต.ไผ่โทน อ.ร้องกวาง จ.แพร่	ดี (84 คะแนน)	-	ไม่พบ	น้ำใส ไม่มีกลิ่น ไม่มีสิ่งแปลกปลอม

รายงานสรุปสถานการณ์คุณภาพแหล่งน้ำผิวดิน ครั้งที่ 2/62

ลุ่มน้ำ	ลำน้ำ	รหัสจุดเก็บ	สถานที่เก็บตัวอย่าง	คุณภาพน้ำ (WQI)	ปัญหาคุณภาพน้ำ		
					การปนเปื้อนจากโลหะหนักหรือสารกำจัดศัตรูพืช	พารามิเตอร์ที่เป็นปัญหา	ลักษณะทางกายภาพ
ยม	น้ำแม่ควร	YMC01	บ้านป่าคา ต.ควร อ.ปง จ.พะเยา	ดี (78 คะแนน)	-	ไม่พบ	น้ำใส ไม่มีกลิ่น ไม่มีสิ่งแปลกปลอม
ยม	น้ำปี้	YMP01	บ้านมาง (สะพานใกล้ซอยชุมชนบ้านแพทย์) ต.มาง อ.เชียงม่วน จ.พะเยา	ดี (90 คะแนน)	-	ไม่พบ	น้ำขุ่นเล็กน้อย ไม่มีกลิ่น ไม่มีสิ่งแปลกปลอม
กกโขง	แม่น้ำอิง	EI3.1	สะพานข้ามน้ำอิง ต.ท่าวังทอง อ.เมือง จ.พะเยา	ดี (71 คะแนน)	-	DO	น้ำขุ่นเล็กน้อย ไม่มีกลิ่น ไม่มีสิ่งแปลกปลอม ปริมาณออกซิเจนละลายน้ำต่ำกว่ามาตรฐานคุณภาพน้ำประเภท 2
กกโขง	แม่น้ำอิง	EI3.2	บ้านเจดีย์งาม ต.ท่าวังทอง อ.เมือง จ.พะเยา	พอใช้ (69 คะแนน)	-	DO	น้ำขุ่นเล็กน้อย ไม่มีกลิ่น ไม่มีสิ่งแปลกปลอม ปริมาณออกซิเจนละลายน้ำต่ำกว่ามาตรฐานคุณภาพน้ำประเภท 2
กกโขง	หนองเล็งทราย	NL01	ด้านเหนือหนองเล็งทราย(ใต้บริเวณเลี้ยงวัว) อ.แม่ใจ จ.พะเยา	พอใช้ (62 คะแนน)	ไม่เกินเกณฑ์มาตรฐาน	ไม่พบ	น้ำมีลักษณะสีน้ำตาลตะกอนดิน มีผักตบชวา มีการเลี้ยงโค/กระบือ บริเวณโดยรอบของลำน้ำมีพื้นที่ทำการเกษตร
กกโขง	หนองเล็งทราย	NL02	ฝายใกล้ที่ทำการเขตห้ามล่าสัตว์ป่าหนองเล็งทราย อ.แม่ใจ จ.พะเยา	พอใช้ (58 คะแนน)	ไม่เกินเกณฑ์มาตรฐาน	ไม่พบ	น้ำมีลักษณะสีน้ำตาลตะกอนดิน ไม่มีพีชีน้ำ มีคราบสนิมเหล็กลอยอยู่บนผิวน้ำทางด้านทิศเหนือของจุดเก็บตัวอย่างน้ำ
กกโขง	หนองเล็งทราย	NL03	สถานีสูบน้ำประปา อ.แม่ใจ จ.พะเยา	พอใช้ (58 คะแนน)	ไม่เกินเกณฑ์มาตรฐาน	ไม่พบ	น้ำใส ไม่มีกลิ่น

รายงานสรุปสถานการณ์คุณภาพแหล่งน้ำผิวดิน ครั้งที่ 2/62

ลุ่มน้ำ	ลำน้ำ	รหัสจุดเก็บ	สถานที่เก็บตัวอย่าง	คุณภาพน้ำ (WQI)	ปัญหาคุณภาพน้ำ		
					การปนเปื้อนจากโลหะหนักหรือสารกำจัดศัตรูพืช	พารามิเตอร์ที่เป็นปัญหา	ลักษณะทางกายภาพ
กกโขง	น้ำแม่ต๋ำ (จ.พะเยา)	KMT01	ท้ายอ่างเก็บน้ำแม่ต๋ำ บ้านห้วย ต.แม่กา อ.เมือง จ.พะเยา	ดี (81 คะแนน)	-	ไม่พบ	น้ำใส ไม่มีกลิ่น ไม่มีสิ่งแปลกปลอม
น่าน	แม่น้ำน่าน	NA15	สะพานทุ่งช้างพัฒนา ต.และ อ.ทุ่งช้าง จ.น่าน	ดี (86 คะแนน)	-	ไม่พบ	น้ำใส ไม่มีกลิ่น ไม่มีสิ่งแปลกปลอม
น่าน	ห้วยน้ำยาว	NHY01	สะพานบ้านปางสา ต.ผาทอง อ.ท่าวัง ผา จ.น่าน	ดีมาก (92 คะแนน)	-	ไม่พบ	น้ำใส ไม่มีกลิ่น ไม่มีสิ่งแปลกปลอม
น่าน	น้ำว้า	NNW01	สะพานท่าลี่ ต.ซึ้ง อ.เวียงสา จ.น่าน	ดี (78 คะแนน)	-	ไม่พบ	น้ำใส ไม่มีกลิ่น ไม่มีสิ่งแปลกปลอม

หมายเหตุ : คุณภาพน้ำตามดัชนีคุณภาพแหล่งน้ำผิวดิน (Water Quality Index, WQI) โดยใช้ค่าคุณภาพน้ำ 5 พารามิเตอร์ ได้แก่ ออกซิเจนละลายในน้ำ (DO) ความสกปรกในรูปสารอินทรีย์ (BOD) แบคทีเรียกลุ่มโคลิฟอร์มทั้งหมด (TCB) แบคทีเรียกลุ่มฟีคัลโคลิฟอร์มทั้งหมด (FCB) และแอมโมเนีย (NH₃) มาคำนวณ

“ - ” คือ ไม่ได้กำหนดให้มีการเก็บตัวอย่างเพื่อวิเคราะห์การปนเปื้อนจากโลหะหนักหรือสารกำจัดศัตรูพืช

ตารางที่ 3 รายละเอียดจุดเก็บตัวอย่างน้ำแหล่งน้ำผิวดินสายหลักตามประกาศกรมควบคุมมลพิษ ในจังหวัดลำปาง พะเยา แพร่ และน่าน (25 แห่ง)

ลุ่มน้ำ	แม่น้ำ	สถานี	ที่ตั้งสถานี	พารามิเตอร์ที่ตรวจวิเคราะห์				หมายเหตุ
				กลุ่มวัดค่า ความสกปรก	กลุ่มธาตุ อาหาร	กลุ่มโลหะ หนัก	สารกำจัด ศัตรูพืช	
วัง	จาง	JA01	ฝายบ้านวังพร้าว ต.วังพร้าว อ.เกาะคา จ.ลำปาง	√	√	√	√	แม่น้ำสายหลัก
วัง	จาง	JA02	ฝายบ้านน้ำโท้ง ต.นาครี อ.แม่ทะ จ.ลำปาง	√	√	-	-	แม่น้ำสายหลัก
วัง	จาง	JA03	ฝายบ้านหัวเสือ ต.หัวเสือ อ.แม่ทะ จ.ลำปาง	√	√	-	-	แม่น้ำสายหลัก
วัง	จาง	JA04	ท้ายอ่างเก็บน้ำแม่เมาะ บ้านสบเมาะ ต.สบป่าด อ.แม่เมาะ จ.ลำปาง	√	√	-	-	แม่น้ำสายหลัก
วัง	วัง	WA02	สะพานเมืองเถินรวมใจเฉลิมพระเกียรติ 80 พรรษา ต.ล้อมแรด อ.เถิน จ.ลำปาง	√	√	-	-	แม่น้ำสายหลัก
วัง	วัง	WA03	จุดสูบน้ำดิบการประปาสบปราบ บ.หล้าหลวง อ.สบปราบ จ.ลำปาง	√	√	√	√	แม่น้ำสายหลัก
วัง	วัง	WA4.1	ฝายยาง เทศบาลนครลำปาง อ.เมือง จ.ลำปาง	√	√	-	-	แม่น้ำสายหลัก
วัง	วัง	WA5.1	สะพานเสตุวารี หมู่ 1 บ.พิชัย ต.พิชัย อ.เมือง จ.ลำปาง	√	√	-	-	แม่น้ำสายหลัก
วัง	วัง	WA06	สะพานบ้านฮ้องลี ต.วิเชตนคร อ.แจ้ห่ม จ.ลำปาง	√	√	-	-	แม่น้ำสายหลัก
น่าน	น่าน	NA12	สะพานประชารัฐพัฒนา ต.सान อ.เวียงสา จ.น่าน	√	√	√	-	แม่น้ำสายหลัก
น่าน	น่าน	NA13	สะพานพัฒนาภาคเหนือ บ้านดอนศรีเสริม ต.ในเวียง อ.เมือง จ.น่าน	√	√	-	-	แม่น้ำสายหลัก
น่าน	น่าน	NA14	จุดสูบน้ำดิบการประปาทำวังผา บ้านวังว่า ม.2 ต.ทำวังผา อ.ทำวังผา จ.น่าน	√	√	√	√	แม่น้ำสายหลัก
ยม	ยม	YO09	สะพานวังซัน ต.วังซัน อ.วังซัน จ.แพร่	√	√	-	-	แม่น้ำสายหลัก
ยม	ยม	YO10	สะพานพัฒนาภาคเหนือ 8 บ.น้ำโค้ง อ.เมือง จ.แพร่	√	√	-	-	แม่น้ำสายหลัก
ยม	ยม	YO11	สะพานมหาโพธิ์ บ.คลองโพธิ์ ต.ป่าแมต อ.เมือง จ.แพร่	√	√	-	-	แม่น้ำสายหลัก
ยม	ยม	YO12	ฝายแม่ยม ต.บ้านหนูน อ.สอง จ.แพร่	√	√	√	-	แม่น้ำสายหลัก
ยม	ยม	YO13	สะพานทางหลวงสาย 1091 ข้างหมวดการทางเชียงใหม่ อ.เชียงใหม่ จ.พะเยา	√	√	-	-	แม่น้ำสายหลัก
กกโขง	กว๊านพะเยา	KP01	สะพานหน้าสถานีประมงน้ำจืด อ.เมือง จ.พะเยา	√	√	-	-	แหล่งน้ำนิ่ง
กกโขง	กว๊านพะเยา	KP05	หน้าอนุสาวรีย์พ่อขุนงำเมือง อ.เมือง จ.พะเยา	√	√	-	-	แหล่งน้ำนิ่ง
กกโขง	กว๊านพะเยา	KP06	จุดสูบน้ำดิบการประปา อ.เมือง จ.พะเยา	√	√	√	√	แหล่งน้ำนิ่ง
กกโขง	กว๊านพะเยา	KP07	ปากแม่น้ำอิงบริเวณสะพานขุนเดช อ.เมือง จ.พะเยา	√	√	-	-	แหล่งน้ำนิ่ง
กกโขง	กว๊านพะเยา	KP09	กลางกว๊านพะเยา อ.เมือง จ.พะเยา	√	√	-	-	แหล่งน้ำนิ่ง

รายงานสรุปสถานการณ์คุณภาพแหล่งน้ำผิวดิน ครั้งที่ 2/62

ลุ่มน้ำ	แม่น้ำ	สถานี	ที่ตั้งสถานี	พารามิเตอร์ที่ตรวจวิเคราะห์				หมายเหตุ
				กลุ่มวัดค่า ความสกปรก	กลุ่มธาตุ อาหาร	กลุ่มโลหะ หนัก	สารกำจัด ศัตรูพืช	
กกโขง	กว๊านพะเยา	KP10	ปากคลองแม่ใส อ.เมือง จ.พะเยา	√	√	-	-	แหล่งน้ำนิ่ง
กกโขง	อิง	EI03	สะพานแม่น้ำอิง ถ.จุน-แม่ลอยไร่ อ.จุน จ.พะเยา	√	√	-	-	แม่น้ำสายหลัก
กกโขง	อิง	EI04	สะพานบ้านร่องห้า ทางเข้าน้ำตกจำปาทอง อ.เมือง จ.พะเยา	√	√	-	-	แม่น้ำสายหลัก

ตารางที่ 4 รายละเอียดจุดเก็บตัวอย่างน้ำแหล่งน้ำผิวดินสายหลักเพิ่มเติมและคลองสาขา ในพื้นที่ จ.ลำปาง พะเยา แพร่ และน่าน (31 แห่ง)

ลุ่มน้ำ	แม่น้ำ	สถานี	ที่ตั้งสถานี	พารามิเตอร์ที่ตรวจวิเคราะห์				หมายเหตุ
				กลุ่มวัดค่า ความสกปรก	กลุ่มธาตุ อาหาร	กลุ่มโลหะ หนัก	สารกำจัด ศัตรูพืช	
วัง	วัง	WA04	สะพานบ้านดงพัฒนา ต.บ่อแก้ว อ.เมือง จ.ลำปาง	√	√	-	-	แม่น้ำสายหลัก
วัง	วัง	WA4.3	สะพานรัตนโกสินทร์ 200 ปี อ.เมือง จ.ลำปาง	√	√	-	-	แม่น้ำสายหลัก
วัง	วัง	WA5.2	สะพานบ้านท่าเตือ ต.พิชัย อ.เมือง จ.ลำปาง	√	√	-	-	แม่น้ำสายหลัก
วัง	วัง	WA5.3	สะพานเฉลิมพระเกียรติ 60 พรรษา มหาราชินี ต.บ้านเสด็จ อ.เมือง จ.ลำปาง	√	√	-	-	แม่น้ำสายหลัก
วัง	วัง	WA5.4	ท้ายเขื่อนก๊วกคอกหมา อ.แจ้ห่ม จ.ลำปาง	√	√	-	-	แม่น้ำสายหลัก
น่าน	ห้วยน้ำยาว	NHY01	สะพานบ้านปางสา ต.ผาทอง อ.ท่าวังผา จ.น่าน	√	√	-	-	ลำน้ำสาขา
น่าน	น้ำว้า	NNW01	สะพานท่าสี่ ต.ซึ้ง อ.เวียงสา จ.น่าน	√	√	-	-	ลำน้ำสาขา
น่าน	น่าน	NA15	สะพานทุ่งช้างพัฒนา ต.และ อ.ทุ่งช้าง จ.น่าน	√	√	-	-	แม่น้ำสายหลัก
ยม	น้ำแม่ควร	YMC01	บ้านป่าคา ต.ควร อ.ปง จ.พะเยา	√	√	-	-	ลำน้ำสาขา
ยม	น้ำปี้	YMP01	บ้านมาง (สะพานใกล้ซอยชุมชนบ้านแพทย์) ต.มาง อ.เชียงม่วน จ.พะเยา	√	√	-	-	ลำน้ำสาขา
ยม	น้ำแม่จาว	YNG01	บ้านหลวงเหนือ (สะพานใกล้โซวีรูม isuzu) ต.หลวงเหนือ อ.งาว จ.ลำปาง	√	√	-	-	ลำน้ำสาขา
ยม	น้ำแม่คำมี	YMK01	สะพานข้ามห้วยแม่คำมี ต.ไผ่โทน อ.ร้องกวาง จ.แพร่	√	√	-	-	ลำน้ำสาขา
ยม	น้ำแม่ต้า	YMT01	สะพานหลังวัดน้ำริน ต.ตำผามอก อ.ลอง จ.แพร่	√	√	-	-	ลำน้ำสาขา
ยม	ยม	YO12.1	อุทกวิทยาห้วยสัก Y.20 บ้านห้วยสัก ต.เตาปูน อ.สอง จ.แพร่	√	√	-	-	แม่น้ำสายหลัก

รายงานสรุปสถานการณ์คุณภาพแหล่งน้ำผิวดิน ครั้งที่ 2/62

ลุ่มน้ำ	แม่น้ำ	สถานี	ที่ตั้งสถานี	พารามิเตอร์ที่ตรวจวิเคราะห์				หมายเหตุ
				กลุ่มวัดค่า ความสกปรก	กลุ่มธาตุ อาหาร	กลุ่มโลหะ หนัก	สารกำจัด ศัตรูพืช	
ยม	ยม	YO14	สะพานแม่น้ำยม ต.นาปรัง อ.ปง จ.พะเยา	√	√	-	-	แม่น้ำสายหลัก
กกโขง	น้ำแม่ต้า	KMT01	ท้ายอ่างเก็บน้ำแม่ต้า บ้านห้วย ต.แมก้า อ.เมือง จ.พะเยา	√	√	-	-	ลำน้ำสาขา
กกโขง	หนองเล็ง ทราย	NL01	ด้านเหนือหนองเล็งทราย (ใต้บริเวณเลี้ยงวัว) อ.แม่ใจ จ.พะเยา	√	√	√	-	แหล่งน้ำนิ่ง
กกโขง	หนองเล็ง ทราย	NL02	ฝายใกล้ที่ทำการเขตห้ามล่าสัตว์ป่า หนองเล็งทราย อ.แม่ใจ จ.พะเยา	√	√	√	-	แหล่งน้ำนิ่ง
กกโขง	หนองเล็ง ทราย	NL03	สถานีสูบน้ำประปา อ.แม่ใจ จ.พะเยา	√	√	√	-	แหล่งน้ำนิ่ง
กกโขง	อิง	EI3.1	สะพานข้ามน้ำอิง ต.ท่าวังทอง อ.เมือง จ.พะเยา	√	√	-	-	แม่น้ำสายหลัก
กกโขง	อิง	EI3.2	บ้านเจดีย์งาม ต.ท่าวังทอง อ.เมือง จ.พะเยา	√	√	-	-	แม่น้ำสายหลัก

ตารางที่ 5 รายละเอียดพารามิเตอร์สำหรับการตรวจวัดคุณภาพน้ำ

กลุ่ม	ดัชนีคุณภาพน้ำ
คุณภาพน้ำทั่วไป (12 พารามิเตอร์)	อุณหภูมิอากาศ (Air Temperature)
	อุณหภูมิน้ำ (Water Temperature)
	ค่าความเป็นกรดต่าง (pH)
	ความนำไฟฟ้า (Conductivity)
	ความเค็ม (Salinity)
	ความขุ่น (Turbidity)
	ออกซิเจนละลายในน้ำ (DO)
	ความสกปรกในรูปสารอินทรีย์ (BOD)
	สารละลายน้ำทั้งหมด (TDS)
	สารแขวนลอย (SS)
	ของแข็งทั้งหมด (TS)
	ความกระด้าง (Hardness)
แบคทีเรีย (2 พารามิเตอร์)	ฟีคัลโคลิฟอร์มแบคทีเรีย (FCB)
	โคลิฟอร์มแบคทีเรียทั้งหมด (TCB)
ธาตุอาหาร (3 พารามิเตอร์)	ไนโตรเจนในรูปแอมโมเนีย (NH ₃)
	ไนโตรเจนในรูปของไนไตรท์ (NO ₂)
	ไนโตรเจนในรูปของไนเตรท (NO ₃)
โลหะหนัก (9 พารามิเตอร์)	แคดเมียม (Cd)
	โครเมียม (Cr)
	แมงกานีส (Mn)
	นิกเกิล (Ni)
	ตะกั่ว (Pb)
	สังกะสี (Zn)
	ทองแดง (Cu)
	ปรอท (Hg)
	สารหนู (As)
สารกำจัดศัตรูพืช (7 พารามิเตอร์)	Total Organochlorine Pesticides
	DDT
	alpha-BHC
	Aldrin
	Dieldrin
	Endrin
	Heptachlor Epoxide

ภาคผนวก ก

ประกาศกรมควบคุมมลพิษ และการกำหนดมาตรฐานคุณภาพแหล่งน้ำ

ประกาศกรมควบคุมมลพิษ



ประกาศกรมควบคุมมลพิษ เรื่อง กำหนดประเภทของแหล่งน้ำในแม่น้ำวัง

ด้วยประกาศคณะกรรมการสิ่งแวดล้อมแห่งชาติ ฉบับที่ ๔ (พ.ศ. ๒๕๓๗) ออกตามความในพระราชบัญญัติส่งเสริมและรักษาคุณภาพสิ่งแวดล้อมแห่งชาติ พ.ศ. ๒๕๓๕ เรื่อง กำหนดมาตรฐานคุณภาพน้ำในแหล่งน้ำผิวดิน ข้อ ๔ ได้กำหนดว่า “การกำหนดให้แหล่งน้ำผิวดินแหล่งใดแหล่งหนึ่งเป็นประเภทใดตามข้อ ๒ ให้เป็นไปตามที่กรมควบคุมมลพิษประกาศในราชกิจจานุเบกษา”

ฉะนั้น เพื่อให้การเป็นไปตามความในประกาศคณะกรรมการสิ่งแวดล้อมแห่งชาติ ดังกล่าวและเพื่อประโยชน์ในการอนุรักษ์คุณภาพน้ำในแม่น้ำวัง กรมควบคุมมลพิษ จึงกำหนดประเภทของแหล่งน้ำในแม่น้ำวัง ไว้ดังต่อไปนี้

ให้แม่น้ำวังตั้งแต่จุดบรรจบระหว่างแม่น้ำวังกับแม่น้ำปิง บริเวณบ้านปากวัง ตำบลตากออก อำเภอบ้านตาก จังหวัดตาก กิโลเมตรที่ ๐ จนถึงแม่น้ำวังบริเวณบ้านวังเหนือ ตำบลวังแก้ว อำเภอวังเหนือ จังหวัดลำปาง กิโลเมตรที่ ๓๕๗ เป็นแหล่งน้ำประเภทที่ ๓ ทั้งนี้ ดังปรากฏตามแผนที่ท้ายประกาศนี้

ประกาศ ณ วันที่ ๔ กุมภาพันธ์ พ.ศ. ๒๕๔๙

อภิชัย ชวเจริญพันธ์

อธิบดีกรมควบคุมมลพิษ

ประกาศในราชกิจจานุเบกษา เล่ม ๑๒๓ ตอนที่ ๒๗ ง วันที่ ๑๖ มีนาคม ๒๕๔๙



ประกาศกรมควบคุมมลพิษ
เรื่อง กำหนดประเภทของแหล่งน้ำในแม่น้ำยม

ด้วยประกาศคณะกรรมการสิ่งแวดล้อมแห่งชาติ ฉบับที่ ๘ (พ.ศ. ๒๕๓๗) ออกตามความในพระราชบัญญัติส่งเสริมและรักษาคุณภาพสิ่งแวดล้อมแห่งชาติ พ.ศ. ๒๕๓๕ เรื่อง กำหนดมาตรฐานคุณภาพน้ำในแหล่งน้ำผิวดิน ข้อ ๘ ได้กำหนดให้แหล่งน้ำผิวดินแหล่งใดแหล่งหนึ่งเป็นประเภทใดตามข้อ ๒ ให้เป็นไปตามที่กรมควบคุมมลพิษประกาศในราชกิจจานุเบกษา

ฉะนั้นเพื่อให้การเป็นไปตามความในประกาศคณะกรรมการสิ่งแวดล้อมแห่งชาติดังกล่าวและเพื่อประโยชน์ในการอนุรักษ์คุณภาพน้ำในแม่น้ำยม กรมควบคุมมลพิษ จึงกำหนดประเภทของแหล่งน้ำในแม่น้ำยม ไว้ดังต่อไปนี้

ให้แม่น้ำยมตั้งแต่จุดบรรจบระหว่างแม่น้ำยมกับแม่น้ำน่าน บริเวณบ้านเกยไชยเหนือ ตำบลเกยไชย อำเภอชุมแสง จังหวัดนครสวรรค์ กิโลเมตรที่ ๐ จนถึงแม่น้ำยมบริเวณสะพานแม่น้ำยมบ้านตุ้ ตำบลปลง อำเภอปอง จังหวัดพะเยา กิโลเมตรที่ ๖๖๕ เป็นแหล่งน้ำประเภทที่ ๓

ทั้งนี้ ดังปรากฏตามแผนที่ท้ายประกาศนี้

ประกาศ ณ วันที่ ๘ กุมภาพันธ์ พ.ศ. ๒๕๔๙

อภิชัย ชวเจริญพันธ์

อธิบดีกรมควบคุมมลพิษ

ประกาศในราชกิจจานุเบกษา เล่ม ๑๒๓ ตอนที่ ๒๗ ง วันที่ ๑๖ มีนาคม ๒๕๔๙



ประกาศกรมควบคุมมลพิษ

เรื่อง กำหนดประเภทของแหล่งน้ำในแม่น้ำจาง

ด้วยประกาศคณะกรรมการสิ่งแวดล้อมแห่งชาติ ฉบับที่ ๘ (พ.ศ. ๒๕๓๗) ออกตามความในพระราชบัญญัติส่งเสริมและรักษาคุณภาพสิ่งแวดล้อมแห่งชาติ พ.ศ. ๒๕๓๕ เรื่อง กำหนดมาตรฐานคุณภาพน้ำในแหล่งน้ำผิวดิน ข้อ ๔ ได้กำหนดว่า “การกำหนดให้แหล่งน้ำผิวดินแหล่งใดแหล่งหนึ่งเป็นประเภทใดตามข้อ ๒ ให้เป็นไปตามที่ กรมควบคุมมลพิษประกาศในราชกิจจานุเบกษา”

ฉะนั้น เพื่อให้การเป็นไปตามความในประกาศคณะกรรมการสิ่งแวดล้อมแห่งชาติ ดังกล่าวและเพื่อประโยชน์ในการอนุรักษ์คุณภาพน้ำในแม่น้ำจาง กรมควบคุมมลพิษ จึงกำหนดประเภทของแหล่งน้ำในแม่น้ำจาง ไว้ดังต่อไปนี้

ให้แม่น้ำจางตั้งแต่จุดบรรจบระหว่างแม่น้ำจางกับแม่น้ำวัง บริเวณบ้านวังพร้าว หมู่ที่ ๒ ตำบลวังพร้าว อำเภอเกาะคา จังหวัดลำปาง กิโลเมตรที่ ๐ จนถึงแม่น้ำจาง บริเวณลำน้ำท้ายอ่างเก็บน้ำแม่เมาะ บ้านสบเมาะ หมู่ที่ ๔ ตำบลสบปาด อำเภอแม่เมาะ จังหวัดลำปาง กิโลเมตรที่ ๑๕๔ เป็นแหล่งน้ำประเภทที่ ๒

ทั้งนี้ ดังปรากฏตามแผนที่ท้ายประกาศนี้

ประกาศ ณ วันที่ ๒๗ มีนาคม พ.ศ. ๒๕๕๑

สุพัฒน์ หวังวงศ์วัฒนา

อธิบดีกรมควบคุมมลพิษ

ประกาศในราชกิจจานุเบกษา เล่ม ๑๒๕ ตอนที่พิเศษ ๗๑ ง วันที่ ๑๑ เมษายน ๒๕๕๑



ประกาศกรมควบคุมมลพิษ
เรื่อง กำหนดประเภทของแหล่งน้ำในแม่น้ำอิง

ด้วยประกาศคณะกรรมการสิ่งแวดล้อมแห่งชาติ ฉบับที่ ๘ (พ.ศ. ๒๕๓๗) ออกตามความในพระราชบัญญัติส่งเสริมและรักษาคุณภาพสิ่งแวดล้อมแห่งชาติ พ.ศ. ๒๕๓๕ เรื่อง กำหนดมาตรฐานคุณภาพน้ำในแหล่งน้ำผิวดิน ข้อ ๘ ได้กำหนดว่า “การกำหนดให้แหล่งน้ำผิวดินแหล่งใดแหล่งหนึ่งเป็นประเภทใดตามข้อ ๒ ให้เป็นไปตามที่ กรมควบคุมมลพิษประกาศในราชกิจจานุเบกษา”

ฉะนั้น เพื่อให้การเป็นไปตามความในประกาศคณะกรรมการสิ่งแวดล้อมแห่งชาติ ดังกล่าวและเพื่อประโยชน์ในการอนุรักษ์คุณภาพน้ำในแม่น้ำอิง กรมควบคุมมลพิษ จึงกำหนดประเภทของแหล่งน้ำในแม่น้ำอิง ไว้ดังต่อไปนี้

ให้แม่น้ำอิงตั้งแต่จุดบรรจบระหว่างแม่น้ำอิงกับแม่น้ำโขง บริเวณบ้านปากอิง หมู่ที่ ๒ ตำบลศรีดอนชัย อำเภอเชียงของ จังหวัดเชียงราย กิโลเมตรที่ ๐ จนถึงแม่น้ำอิง บริเวณบ้านร่องห้า หมู่ที่ ๑๓ ตำบลต๋อม อำเภอเมืองพะเยา จังหวัดพะเยา กิโลเมตรที่ ๒๕๖ เป็นแหล่งน้ำประเภทที่ ๒

ทั้งนี้ ดังปรากฏตามแผนที่ท้ายประกาศนี้

ประกาศ ณ วันที่ ๒๗ มีนาคม พ.ศ. ๒๕๕๑

สุพัฒน์ หวังวงศ์วัฒนา

อธิบดีกรมควบคุมมลพิษ

ประกาศในราชกิจจานุเบกษา เล่ม ๑๒๕ ตอนที่๕๗ ๗๑ ง วันที่ ๑๑ เมษายน ๒๕๕๑



ประกาศกรมควบคุมมลพิษ
เรื่อง กำหนดประเภทของแหล่งน้ำในแม่น้ำน่าน

ด้วยประกาศคณะกรรมการสิ่งแวดล้อมแห่งชาติ ฉบับที่ ๘ (พ.ศ. ๒๕๓๗) ออกตามความในพระราชบัญญัติส่งเสริมและรักษาคุณภาพสิ่งแวดล้อมแห่งชาติ พ.ศ. ๒๕๓๕ เรื่อง กำหนดมาตรฐานคุณภาพน้ำในแหล่งน้ำผิวดิน ข้อ ๔ ได้กำหนดว่า "การกำหนดให้แหล่งน้ำผิวดินแหล่งใดแหล่งหนึ่งเป็นประเภทใดตามข้อ ๒ ให้เป็นไปตามที่กรมควบคุมมลพิษประกาศในราชกิจจานุเบกษา"

ฉะนั้น เพื่อให้การเป็นไปตามความในประกาศคณะกรรมการสิ่งแวดล้อมแห่งชาติ ดังกล่าวและเพื่อประโยชน์ในการอนุรักษ์คุณภาพน้ำในแม่น้ำน่าน กรมควบคุมมลพิษ จึงกำหนดประเภทของแหล่งน้ำในแม่น้ำน่าน ไว้ดังต่อไปนี้

ให้แม่น้ำน่านตั้งแต่จุดบรรจบระหว่างแม่น้ำน่านกับแม่น้ำอิง บริเวณบ้านปากน้ำโพ ตำบลแควใหญ่ อำเภอเมืองนครสวรรค์ จังหวัดนครสวรรค์ กิโลเมตรที่ ๐ จนถึงแม่น้ำน่าน บริเวณสะพานแม่น้ำน่านบ้านปอน ตำบลปอน อำเภอทุ่งช้าง จังหวัดน่าน กิโลเมตรที่ ๖๙๔ เป็นแหล่งน้ำประเภทที่ ๓

ทั้งนี้ ดังปรากฏตามแผนที่ท้ายประกาศนี้

ประกาศ ณ วันที่ ๔ กุมภาพันธ์ พ.ศ. ๒๕๔๙

อภิชัย ชวเจริญพันธ์

อธิบดีกรมควบคุมมลพิษ

ประกาศในราชกิจจานุเบกษา เล่ม ๑๒๓ ตอนที่ ๒๗ ง วันที่ ๑๖ มีนาคม ๒๕๔๙

ค่ามาตรฐานคุณภาพน้ำในแหล่งน้ำผิวดิน

คุณภาพน้ำ ^{1/}		ค่าทางสถิติ	หน่วย	การแบ่งประเภท ^{2/} คุณภาพน้ำตามการใช้ประโยชน์				
				1	2	3	4	5
1	สี กลิ่น รส (Colour, Odour and Taste)	-	-	๓	๓	๓	๓	-
2	อุณหภูมิ (Temperature)		°C	๓	๓	๓	๓	-
3	ความเป็นกรดและด่าง (pH)	-	-	๓	5.0-9.0	5.0-9.0	5.0-9.0	-
4	ออกซิเจนละลาย (DO)	P20	มก./ล.	๓	≥6.0	≥4.0	≥2.0	-
5	บีโอดี (BOD)	P80	มก./ล.	๓	≤1.5	≤2.0	≤4.0	-
6	แบคทีเรียกลุ่มโคลิฟอร์มทั้งหมด (Total Coliform Bacteria)	P80	เอ็ม.พี.เอ็น./100 มล.	๓	≤5,000	≤20,000	-	-
7	แบคทีเรียกลุ่มฟีคัลโคลิฟอร์ม (Fecal Coliform Bacteria)	P80	เอ็ม.พี.เอ็น./100 มล.	๓	≤1,000	≤4,000	-	-
8	ไนเตรท (NO ₃) ในหน่วยไนโตรเจน		มก./ล.	๓	มีค่าไม่เกินกว่า		5.0	-
9	แอมโมเนีย (NH ₃) ในหน่วยไนโตรเจน		มก./ล.	๓	มีค่าไม่เกินกว่า		0.5	-
10	ฟีนอล (Phenols)		มก./ล.	๓	มีค่าไม่เกินกว่า		0.005	-
11	ทองแดง (Cu)		มก./ล.	๓	มีค่าไม่เกินกว่า		0.1	-
12	นิกเกิล (Ni)		มก./ล.	๓	มีค่าไม่เกินกว่า		0.1	-
13	แมงกานีส (Mn)		มก./ล.	๓	มีค่าไม่เกินกว่า		1.0	-
14	สังกะสี (Zn)		มก./ล.	๓	มีค่าไม่เกินกว่า		1.0	-
15	แคดเมียม (Cd)		มก./ล.	๓	มีค่าไม่เกินกว่า		0.005* 0.05**	-
16	โครเมียมชนิดเฮกซะวาเลนต์ (Cr ⁶⁺)		มก./ล.	๓	มีค่าไม่เกินกว่า		0.05	-
17	ตะกั่ว (Pb)		มก./ล.	๓	มีค่าไม่เกินกว่า		0.05	-
18	ปรอททั้งหมด (Total Hg)		มก./ล.	๓	มีค่าไม่เกินกว่า		0.002	-
19	สารหนู (As)		มก./ล.	๓	มีค่าไม่เกินกว่า		0.01	-
20	ไซยาไนด์ (Cyanide)		มก./ล.	๓	มีค่าไม่เกินกว่า		0.005	-
21	กัมมันตภาพรังสี (Radioactivity) - ค่ารังสีแอลฟา (Alpha) - ค่ารังสีเบตา (Beta)		เบคเคอเรล/ล.	๓	มีค่าไม่เกินกว่า		0.1	-
22	สารฆ่าศัตรูพืชและสัตว์ชนิดที่มีคลอรีนทั้งหมด (Total Organochlorine Pesticides)		ไมโครกรัม/ล.	๓	มีค่าไม่เกินกว่า		0.05	-

รายงานสรุปสถานการณ์คุณภาพแหล่งน้ำผิวดิน ครั้งที่ 2/62

23	ดีดีที (DDT)		ไมโครกรัม/ล.	๖	มีค่าไม่เกินกว่า	1.0	-
24	บีเอชซี ชนิดแอลฟา (AlphaBHC)		ไมโครกรัม/ล.	๖	มีค่าไม่เกินกว่า	0.02	-
25	ดีลด์ริน (Dieldrin)		ไมโครกรัม/ล.	๖	มีค่าไม่เกินกว่า	0.1	-
26	อัลดริน (Aldrin)		ไมโครกรัม/ล.	๖	มีค่าไม่เกินกว่า	0.1	-
27	เฮปตาคลอร์และ เฮปตาคลอ อีพอกไซด์ (Heptachlor & Heptachlor epoxide)		ไมโครกรัม/ล.	๖	มีค่าไม่เกินกว่า	0.2	-
28	เอนดริน (Endrin)		ไมโครกรัม/ล.	๖	ไม่สามารถตรวจพบได้ตาม วิธีการตรวจสอบที่กำหนด	-	

หมายเหตุ

1/ คือ กำหนดค่ามาตรฐานเฉพาะในแหล่งน้ำประเภทที่ 2-4 สำหรับแหล่งน้ำประเภทที่ 1 ให้เป็นไปตามธรรมชาติและแหล่งน้ำประเภทที่ 5 ไม่กำหนด

2/ คือ ค่า DO เป็นเกณฑ์มาตรฐานต่ำสุด

๖ คือ เป็นไปตามธรรมชาติ

๖ คือ อุณหภูมิของน้ำจะต้องไม่สูงกว่าอุณหภูมิตามธรรมชาติเกิน 3 องศาเซลเซียส

* คือ น้ำที่มีความกระด้างในรูปของ CaCO_3 ไม่เกินกว่า 100 มิลลิกรัมต่อลิตร

** คือ น้ำที่มีความกระด้างในรูปของ CaCO_3 เกินกว่า 100 มิลลิกรัมต่อลิตร

⁰ซ คือ องศาเซลเซียส

P20 คือ ค่าเปอร์เซ็นต์ไทล์ที่ 20 จากจำนวนตัวอย่างน้ำทั้งหมดที่เก็บมาตรวจสอบอย่างต่อเนื่อง

P80 คือ ค่าเปอร์เซ็นต์ไทล์ที่ 80 จากจำนวนตัวอย่างน้ำทั้งหมดที่เก็บมาตรวจสอบอย่างต่อเนื่อง

มก./ล. คือ มิลลิกรัมต่อลิตร

MPN คือ เอ็ม.พี.เอ็น หรือ Most Probable Number

วิธีการการตรวจสอบเป็นไปตามวิธีการมาตรฐานสำหรับการวิเคราะห์น้ำและน้ำเสีย Standard Methods for Examination of Water and Wastewater ซึ่ง APHA: American Public Health Association, AWWA: American Water Works Association และ WPCF: Water Pollution Control Federation ของสหรัฐอเมริกา ร่วมกันกำหนด

แหล่งที่มา : ประกาศคณะกรรมการสิ่งแวดล้อมแห่งชาติฉบับที่ 8 (พ.ศ.2537) ออกตามความในพระราชบัญญัติส่งเสริมและรักษาคุณภาพสิ่งแวดล้อมแห่งชาติ พ.ศ.2535 เรื่อง กำหนดมาตรฐานคุณภาพน้ำในแหล่งน้ำผิวดินตีพิมพ์ในราชกิจจานุเบกษา เล่ม 10 ตอนที่ 16 ลงวันที่ 24 กุมภาพันธ์ 2537

ภาคผนวก ข

จุดเก็บและภาพถ่ายสถานีเก็บตัวอย่างน้ำ

ตาราง ข-1 รายละเอียดจุดเก็บตัวอย่างน้ำ

รายละเอียดจุดเก็บตัวอย่าง		พิกัด	
รหัส	ที่ตั้ง	X	Y
JA01	ฝายบ้านวังพร้าว ต.วังพร้าว อ.เกาะคา จ.ลำปาง	543438	2006170
JA02	ฝายบ้านน้ำไทรงาม ต.นาครี อ.แม่ทะ จ.ลำปาง	556140	2003154
JA03	ฝายบ้านหัวเสือ ต.หัวเสือ อ.แม่ทะ จ.ลำปาง	569749	2008511
JA04	ท้ายอ่างเก็บน้ำแม่เมะ บ้านสบเมะ ต.สบป่า อ.แม่เมะ จ.ลำปาง	574241	2018861
WTU01	สะพานบ้านทับหมาก ต.บ่อแฮ้ว อ.เมือง จ.ลำปาง	548758	2022301
WTU03	สะพานบ้านท่าล้อ ต.บ่อแฮ้ว อ.เมือง จ.ลำปาง	548378	2024622
WSO01	สะพานบ้านหนองนา ต.แจ้ห่ม อ.แจ้ห่ม จ.ลำปาง	559783	2070192
WMT01	สะพานบ้านนาบอน อ.เมือง จ.ลำปาง	526646	1997752
WKT01	ห้วยแม่กระต๊อบ สะพานหลังค่ายทหาร ถนนบุญวาทย์ อ.เมือง จ.ลำปาง	554267	2022745
WSW01	คลองซาววา ทางเข้าชุมชนบ้านดงมอนกระทิง อ.เมือง จ.ลำปาง	550878	2023294
WA1.1	สะพานบ้านท่าด่าน อ.แม่พริก จ.ลำปาง	513691	1928828
WA02	สะพานเมืองเฉลิมรวมใจเฉลิมพระเกียรติ 80 พรรษา ต.ล้อมแรด อ.เถิน จ.ลำปาง	523181	1946785
WA03	จุดสูบน้ำดิบการประปาสบปราบ บ.หล้าหลวง อ.สบปราบ จ.ลำปาง	534763	1976993
WA3.4	สะพานบ้านต้า ต.ชมพู อ.เมือง จ.ลำปาง	547045	2017860
WA3.5	สะพานเฉลิมพระเกียรติ บ้านสบตุ๋ย ต.ชมพู อ.เมือง จ.ลำปาง	548856	2021329
WA04	สะพานบ้านดงพัฒนา ต.บ่อแฮ้ว อ.เมือง จ.ลำปาง	550053	2022446
WA4.1	ฝายยาง เทศบาลนครลำปาง อ.เมือง จ.ลำปาง	551420	2023321
WA4.3	สะพานรัตนโกสินทร์ 200 ปี อ.เมือง จ.ลำปาง	552666	2022614
WA5.1	สะพานเสตุวารี หมู่ 1 บ.พิชัย ต.พิชัย อ.เมือง จ.ลำปาง	554032	2023414
WA5.2	สะพานบ้านท่าเตื่อ ต.พิชัย อ.เมือง จ.ลำปาง	556723	2028230
WA5.3	สะพานเฉลิมพระเกียรติ 60 พรรษา มหาราชินี ต.บ้านเสด็จ อ.เมือง จ.ลำปาง	562859	2033644
WA5.4	ท้ายเขื่อนก๊วกคองมา อ.แจ้ห่ม จ.ลำปาง	567685	2079473
WA06	สะพานบ้านฮ่องลี่ ต.วิเชตนคร อ.แจ้ห่ม จ.ลำปาง	560030	2067230
WA07	สะพานแม่น้ำวัง อ.วังเหนือ จ.ลำปาง	565383	2116922
YMC01	บ้านป่าคา ต.ควร อ.ปง จ.พะเยา	639639	2118899
YMP01	บ้านมาง (สะพานใกล้ซอยชุมชนบ้านแพทย์) ต.มาง อ.เชียงม่วน จ.พะเยา	635123	2088252
YNG01	บ้านหลวงเหนือ (สะพานใกล้โซวีรูม isuzu) ต.หลวงเหนือ อ.งาว จ.ลำปาง	602467	2074571
YMK01	สะพานข้ามห้วยแม่คำมี ต.ไผ่โทน อ.ร้องกวาง จ.แพร่	651755	2033591
YMT01	สะพานหลังวัดน้ำริน ต.ต้าผามอก อ.ลอง จ.แพร่	599850	2007850

ตาราง ข-1 รายละเอียดจุดเก็บตัวอย่างน้ำ (ต่อ)

รายละเอียดจุดเก็บตัวอย่าง		พิกัด	
รหัส	ที่ตั้ง	X	Y
YO09	สะพานวังซิ่น ต.วังซิ่น อ.วังซิ่น จ.แพร่	564158	1979351
YO10	สะพานพัฒนาภาคเหนือ 8 บ.น้ำโค้ง อ.เมือง จ.แพร่	619008	2005350
YO11	สะพานมหาโพธิ์ บ.คลองโพธิ์ ต.ป่าแมต อ.เมือง จ.แพร่	620370	2007083
YO12	ฝายแม่ยม ต.บ้านหนอง อ.สอง จ.แพร่	622235	2044272
YO12.1	อุทกวิทยาห้วยสัก Y.20 บ้านห้วยสัก ต.เตาปูน อ.สอง จ.แพร่	621526	2055430
YO13	สะพานทางหลวงสาย 1091 ข้างหมวดการทางเชียงใหม่ อ.เชียงใหม่ จ.พะเยา	632545	2095356
YO14	สะพานแม่น้ำยม ต.นาปริง อ.ปง จ.พะเยา	635132	2119913
KMT01	ทำนองเก็บน้ำแม่ต๋ำ บ้านห้วย ต.แม่กา อ.เมือง จ.พะเยา	600712	2102005
KP01	สะพานหน้าสถานีประมงน้ำจืด อ.เมือง จ.พะเยา	596086	2118786
KP05	หน้าอนุสาวรีย์พ่อขุนงำเมือง อ.เมือง จ.พะเยา	594097	2119804
KP06	จุดสูบน้ำดิบการประปา อ.เมือง จ.พะเยา	593450	2120268
KP07	ปากแม่น้ำอิงบริเวณสะพานขุนเดช อ.เมือง จ.พะเยา	591122	2123488
KP09	กลางกว๊านพะเยา อ.เมือง จ.พะเยา	591968	2120222
KP10	ปากคลองแม่ใส อ.เมือง จ.พะเยา	592933	2117166
NL01	ด้านเหนือหนองเล็งทราย (ใต้บริเวณเลี้ยงวัว) อ.แม่ใจ จ.พะเยา	584761	2143930
NL02	ฝายใกล้ที่ทำการเขตห้ามล่าสัตว์ป่า หนองเล็งทราย อ.แม่ใจ จ.พะเยา	586488	2141616
NL03	สถานีสูบน้ำประปา อ.แม่ใจ จ.พะเยา	586632	2139857
EI03	สะพานแม่น้ำอิง ถ.จุน-แม่ลอยไร่ อ.จุน จ.พะเยา	615399	2152187
EI3.1	สะพานข้ามน้ำอิง ต.ท่าวังทอง อ.เมือง จ.พะเยา	599243	2121750
EI3.2	บ้านเจดีย์งาม ต.ท่าวังทอง อ.เมือง จ.พะเยา	598254	2119445
EI04	สะพานบ้านร่องห้า ทางเข้าน้ำตกจำปาทอง อ.เมือง จ.พะเยา	590676	2125188
NHY01	สะพานบ้านปางสา ต.ผาทอง อ.ท่าวังผา จ.น่าน	684744	2127179
NNW01	สะพานท่าลี่ ต.ซึ้ง อ.เวียงสา จ.น่าน	690889	2051787
NA12	สะพานประชาร่วมรัฐพัฒนา ต.ส้าน อ.เวียงสา จ.น่าน	685193	2054188
NA13	สะพานพัฒนาภาคเหนือ บ้านดอนศรีเสริม ต.ในเวียง อ.เมือง จ.น่าน	687535	2076915
NA14	จุดสูบน้ำดิบการประปาท่าวังผา บ้านวังว้า ม.2 ต.ท่าวังผา อ.ท่าวังผา จ.น่าน	690449	2115673
NA15	สะพานทุ่งช้างพัฒนา ต.และ อ.ทุ่งช้าง จ.น่าน	697467	2149141



รูปที่ ข-1 สถานีเก็บตัวอย่างน้ำบริเวณฝายบ้านวังพร้าว ต.วังพร้าว อ.เกาะคา จ.ลำปาง (สถานี JA01)



รูปที่ ข-2 สถานีเก็บตัวอย่างน้ำบริเวณฝายบ้านน้ำโห่ง ต.นาคร้ว อ.แม่ทะ จ.ลำปาง (สถานี JA02)



รูปที่ ข-3 สถานีเก็บตัวอย่างน้ำบริเวณฝายบ้านหัวเสือ ต.หัวเสือ อ.แม่ทะ จ.ลำปาง (สถานี JA03)



รูปที่ ข-4 สถานีเก็บตัวอย่างน้ำบริเวณลำน้ำท้ายอ่างเก็บน้ำแม่เมาะ บ.สบเมาะ ต.สบป่าด อ.แม่เมาะ จ.ลำปาง (สถานี JA04)



รูปที่ ข-5 สถานีเก็บตัวอย่างน้ำบริเวณสะพานบ้านทับหมาก ต.บ่อแฮ้ว อ.เมือง จ.ลำปาง (สถานี WTU01)



รูปที่ ข-6 สถานีเก็บตัวอย่างน้ำบริเวณสะพานบ้านท่าล้อ ต.บ่อแฮ้ว อ.เมือง จ.ลำปาง (สถานี WTU03)



รูปที่ ข-7 สถานีเก็บตัวอย่างน้ำบริเวณสะพานบ้านหนองนา ต.แจ้ห่ม อ.แจ้ห่ม จ.ลำปาง (สถานี WSO01)



รูปที่ ข-8 สถานีเก็บตัวอย่างน้ำบริเวณสะพานบ้านนาบอน อ.เมือง จ.ลำปาง (สถานี WMT01)



รูปที่ ข-9 สถานีเก็บตัวอย่างน้ำบริเวณห้วยแม่กระต๊อบ สะพานหลังค่ายทหาร ถนนบุญวาทย์ อ.เมือง จ.ลำปาง (สถานี WKT01)



รูปที่ ข-10 สถานีเก็บตัวอย่างน้ำบริเวณคลองซาวา หลังฝ้าย่าง ทางเข้าหมู่บ้านชุมชนบ้านดงม่อนกระต๊อง อ.เมือง จ.ลำปาง (สถานี WSW01)



รูปที่ ข-11 สถานีเก็บตัวอย่างน้ำบริเวณสะพานเมืองเถินรวมใจเฉลิมพระเกียรติ 80 พรรษา ต.ล้อมแรด อ.เถิน จ.ลำปาง (สถานี WA02)



รูปที่ ข-12 สถานีเก็บตัวอย่างน้ำบริเวณจุดสูบน้ำดิบการประปาสบปราบ บ.หล้าหลวง อ.สบปราบ จ.ลำปาง (สถานี WA03)



รูปที่ ข-13 สถานีเก็บตัวอย่างน้ำบริเวณสะพานบ้านด้า ต.ชมพู อ.เมือง จ.ลำปาง (สถานี WA3.4)



รูปที่ ข-14 สถานีเก็บตัวอย่างน้ำบริเวณสะพานบ้านดงพัฒนา ต.บ่อแฮ้ว อ.เมือง จ.ลำปาง (สถานี WA04)



รูปที่ ข-15 สถานีเก็บตัวอย่างน้ำบริเวณฝายยาง เทศบาลนครลำปาง อ.เมือง จ.ลำปาง (สถานี WA4.1)



รูปที่ ข-16 สถานีเก็บตัวอย่างน้ำบริเวณสะพานรัตนโกสินทร์ 200 ปี อ.เมือง จ.ลำปาง (สถานี WA4.3)



รูปที่ ข-17 สถานีเก็บตัวอย่างน้ำบริเวณสะพานเสตุวารี หมู่ 1 บ.พิชัย ต.พิชัย อ.เมือง จ.ลำปาง (สถานี WA5.1)



รูปที่ ข-18 สถานีเก็บตัวอย่างน้ำบริเวณจุดบรรจบแม่น้ำสอย หมู่ 2 บ้านหลุก (สะพานบ้านฮ่องลี) ต.วิเชตนคร อ.แจ้ห่ม จ.ลำปาง (สถานี WA06)



รูปที่ ข-19 สถานีเก็บตัวอย่างน้ำบริเวณสะพานแม่น้ำวัง อ.วังเหนือ จ.ลำปาง (สถานี WA07)



รูปที่ ข-20 สถานีเก็บตัวอย่างน้ำบริเวณสะพานบ้านท่าเตื่อ ต.พิชัย อ.เมือง จ.ลำปาง (สถานี WA5.2)



รูปที่ ข-21 สถานีเก็บตัวอย่างน้ำบริเวณสะพานเฉลิมพระเกียรติ บ้านสบตุ๋ย ต.ชมพู อ.เมือง จ.ลำปาง
(สถานี WA3.5)



รูปที่ ข-22 สถานีเก็บตัวอย่างน้ำบริเวณสะพานบ้านท่าด่าน อ.แม่พริก จ.ลำปาง (สถานี WA1.1)



รูปที่ ข-23 สถานีเก็บตัวอย่างน้ำบริเวณท้ายเขื่อนก๊วกคองหมา อ.แจ้ห่ม จ.ลำปาง (สถานี WA5.4)



รูปที่ ข-24 สถานีเก็บตัวอย่างน้ำบริเวณสะพานเฉลิมพระเกียรติ 60 พรรษา มหาราชินี ต.บ้านเสด็จ อ.เมือง
จ.ลำปาง (สถานี WA5.3)



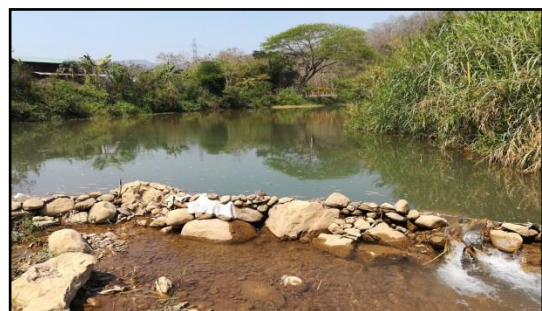
รูปที่ ข-25 สถานีเก็บตัวอย่างน้ำบริเวณบ้านป่าคา ต.ควร อ.ปง จ.พะเยา (สถานี YMC01)



รูปที่ ข-26 สถานีเก็บตัวอย่างน้ำบริเวณบ้านมาง (สะพานใกล้ซอยชุมชนบ้านแพทย์) ต.มาง อ.เชียงม่วน จ.พะเยา (สถานี YMP01)



รูปที่ ข-27 สถานีเก็บตัวอย่างน้ำบริเวณบ้านหลวงเหนือ (สะพานใกล้โชว์รูม isuzu) ต.หลวงเหนือ อ.จาว จ.ลำปาง (สถานี YNG01)



รูปที่ ข-28 สถานีเก็บตัวอย่างน้ำบริเวณสะพานข้ามห้วยแม่คำมี ต.ไผ่โทน อ.ร้องกวาง จ.แพร่ (สถานี YMK01)



รูปที่ ข-29 สถานีเก็บตัวอย่างน้ำบริเวณสะพานหลังวัดน้ำริน ต.ตำผามอก อ.ร้องกวาง จ.แพร่ (สถานี YMT01)



รูปที่ ข-30 สถานีเก็บตัวอย่างน้ำบริเวณอุทกวิทยาห้วยสัก Y.20 บ้านห้วยสัก ต.เตาปูน อ.สอง จ.แพร่ (สถานี YO12.1)



รูปที่ ข-31 สถานีเก็บตัวอย่างน้ำบริเวณสะพานวังขึ้น ต.วังขึ้น อ.วังชิ้น จ.แพร่ (สถานี YO09)



รูปที่ ข-32 สถานีเก็บตัวอย่างน้ำบริเวณสะพานพัฒนาภาคเหนือ 8 บ.น้ำโค้ง อ.เมือง จ.แพร่ (สถานี YO10)



รูปที่ ข-33 สถานีเก็บตัวอย่างน้ำบริเวณสะพานคลองโพธิ์ บ.คลองโพธิ์ อ.เมือง จ.แพร่ (สถานี YO11)



รูปที่ ข-34 สถานีเก็บตัวอย่างน้ำบริเวณฝายแม่ยม ต.บ้านหนุน อ.สอง จ.แพร่ (สถานี YO12)



รูปที่ ข-35 สถานีเก็บตัวอย่างน้ำบริเวณสะพานทางหลวงสาย 1091 ข้างหมวดการทางเชียงใหม่ อ.เชียงใหม่ จ.พะเยา (สถานี YO13)



รูปที่ ข-36 สถานีเก็บตัวอย่างน้ำบริเวณสะพานแม่ซ้ายม ต.นาปริง อ.ปง จ.พะเยา (สถานี YO14)



รูปที่ ข-37 สถานีเก็บตัวอย่างน้ำบริเวณท้ายอ่างเก็บน้ำแม่ตำ บ้านหวาย ต.แม่กา อ.เมือง จ.พะเยา (สถานี KMT01)



รูปที่ ข-38 สถานีเก็บตัวอย่างน้ำบริเวณสะพานหน้าสถานีประมงน้ำจืด อ.เมือง จ.พะเยา (สถานี KP01)



รูปที่ ข-39 สถานีเก็บตัวอย่างน้ำบริเวณหน้าอนุสาวรีย์พ่อขุนงำเมือง อ.เมือง จ.พะเยา (สถานี KP05)



รูปที่ ข-40 สถานีเก็บตัวอย่างน้ำบริเวณหน้าการประปา อ.เมือง จ.พะเยา (สถานี KP06)



รูปที่ ข-41 สถานีเก็บตัวอย่างน้ำบริเวณปากแม่น้ำอิงบริเวณสะพานขุนเดช อ.เมือง จ.พะเยา (สถานี KP07)



รูปที่ ข-42 สถานีเก็บตัวอย่างน้ำบริเวณกลางกว๊านพะเยา อ.เมือง จ.พะเยา (สถานี KP09)



รูปที่ ข-43 สถานีเก็บตัวอย่างน้ำบริเวณปากคลองแม่ใส อ.เมือง จ.พะเยา (สถานี KP10)



รูปที่ ข-44 สถานีเก็บตัวอย่างน้ำบริเวณสถานีสูบน้ำประปา อ.แม่ใจ จ.พะเยา (สถานี NL01)



รูปที่ ข-45 สถานีเก็บตัวอย่างน้ำบริเวณกลางหนองเล็งทราย อ.แม่ใจ จ.พะเยา (สถานี NL02)



รูปที่ ข-46 สถานีเก็บตัวอย่างน้ำบริเวณด้านเหนือหนองเล็งทราย (ใต้บริเวณเลี้ยงวัว) อ.แม่ใจ จ.พะเยา (สถานี NL03)



รูปที่ ข-47 สถานีเก็บตัวอย่างน้ำบริเวณบ้านเจดีย์งาม ต.ท่าวังทอง อ.เมือง จ.พะเยา (สถานี EI3.2)



รูปที่ ข-48 สถานีเก็บตัวอย่างน้ำบริเวณสะพานแม่น้ำอิง ถ.จุน-แม่ลอยไร่ อ.จุน จ.พะเยา (สถานี EI03)



รูปที่ ข-49 สถานีเก็บตัวอย่างน้ำบริเวณสะพานบ้านร่องห้า ทางเข้าน้ำตกจำปาทอง อ.เมือง จ.พะเยา (สถานี EI04)



รูปที่ ข-50 สถานีเก็บตัวอย่างน้ำบริเวณสะพานข้ามน้ำอิง ต.ท่าวังทอง อ.เมือง จ.พะเยา (สถานี EI3.1)



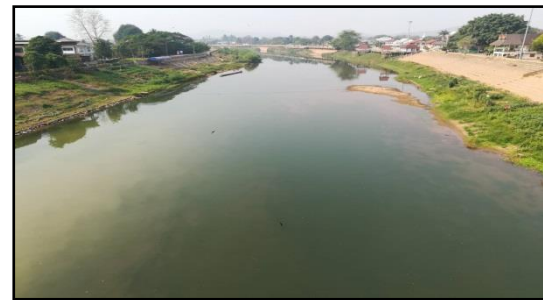
รูปที่ ข-51 สถานีเก็บตัวอย่างน้ำบริเวณสะพานบ้านปางสา ต.ผาทอง อ.ท่าวังผา จ.น่าน (สถานี NHY01)



รูปที่ ข-52 สถานีเก็บตัวอย่างน้ำบริเวณสะพานท่าลี่ ต.ซึ้ง อ.เวียงสา จ.น่าน (สถานี NNW01)



รูปที่ ข-53 สถานีเก็บตัวอย่างน้ำบริเวณสะพานประชาร่วมรัฐพัฒนา ต.สำน อ.เวียงสา จ.น่าน (สถานี NA12)



รูปที่ ข-54 สถานีเก็บตัวอย่างน้ำบริเวณสะพานพัฒนาภาคเหนือ บ้านดอนศรีเสริม ต.โนนเวียง อ.เมือง จ.น่าน (สถานี NA13)



รูปที่ ข-55 สถานีเก็บตัวอย่างน้ำบริเวณจุดสูบน้ำการประปาท่าวังผา ต.ท่าวังผา อ.ท่าวังผา จ.น่าน (สถานี NA14)



รูปที่ ข-56 สถานีเก็บตัวอย่างน้ำบริเวณจุดสูบน้ำการประปาทุ่งช้าง ต.และ อ.ทุ่งช้าง จ.น่าน (สถานี NA15)